



BANCO DE MÉXICO

Reporte Analítico

1 de Agosto de 2008

Indicador de Pedidos Manufactureros (IPM). Julio de 2008

Resumen

A partir de la información recabada por la Encuesta Mensual de Opinión Empresarial (EMOE) el Banco de México y el INEGI elaboraron de manera conjunta un indicador denominado Indicador de Pedidos Manufactureros (IPM). Éste incorpora variables similares a las del “Purchasing Managers’ Index” (PMI) que elabora el Institute for Supply Management (ISM) en Estados Unidos de Norteamérica.

Este indicador, al igual que otros dos que informa el INEGI, el Indicador Agregado de Tendencia y el Indicador de Confianza del Productor, permiten conocer, casi inmediatamente después de terminado el mes de referencia, las expectativas y la percepción de los directivos empresariales sobre el comportamiento del Sector Manufacturero en México.

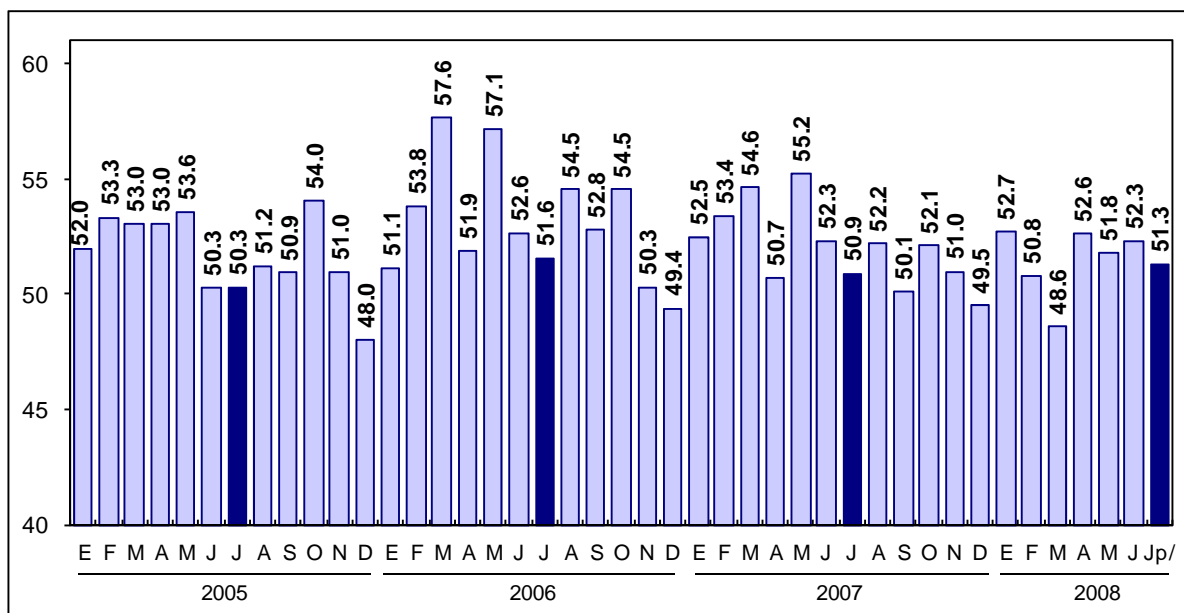
El Indicador de Pedidos Manufactureros (IPM) llegó en el mes en cuestión a 51.3 puntos, cifra menor en 1 punto a la del mes inmediato anterior de 52.3 puntos. Tal resultado se derivó de disminuciones mensuales en tres de sus cinco componentes. Por su parte, el IPM creció 0.4% respecto a julio de 2007.

Indicador de Pedidos Manufactureros

El Indicador de Pedidos Manufactureros (IPM) tiene periodicidad mensual y se elabora con base en los resultados de la Encuesta Mensual de Opinión Empresarial (EMOE) que recaba el INEGI. La información cualitativa que de ella se deriva fortalece al Sistema Nacional de Información Estadística del país. Este indicador incorpora, casi inmediatamente después de terminado el mes de referencia, la opinión y percepción del sector empresarial respecto de la evolución del Sector Manufacturero en México.

La EMOE está diseñada para generar “indicadores de difusión”, es decir, indicadores que permiten conocer qué tan difundidas o generalizadas están ciertas opiniones sobre el desempeño de su actividad entre los directivos de las principales empresas manufactureras del país. Uno de estos indicadores es el IPM.

El Indicador de Pedidos Manufactureros (IPM) se deriva de integrar las expectativas de las empresas manufactureras con relación a cinco variables que capta la Encuesta Mensual de Opinión Empresarial. Éstas cubren la siguiente secuencia del proceso productivo de la actividad manufacturera: volumen esperado de pedidos, producción esperada, niveles esperados de personal ocupado, oportunidad de entregas de insumos por parte de los proveedores y el comportamiento de los inventarios de insumos. En este marco de referencia, en julio de 2008 el Indicador de Pedidos Manufactureros se ubicó en 51.3 puntos, nivel inferior en 1 punto respecto al obtenido en junio pasado, que había sido de 52.3 puntos. Por otra parte, el IPM presentó un ligero incremento de 0.4 puntos con relación a la cifra de julio de 2007.



Nota: El indicador se genera con los datos referidos al mes en que ocurre la entrevista.
p/Dato preliminar a partir de la fecha que se indica.

Componentes del Indicador de Pedidos Manufactureros

La disminución mensual observada en el mes que se reporta del Indicador de Pedidos Manufactureros se derivó de caídas en tres de sus cinco componentes parciales. Respecto al comparativo anual, la variación del indicador resultó de las alzas que registraron cuatro de sus elementos; en tanto que el restante indicador parcial no presentó variación respecto a su nivel en julio de un año antes.

Indicador de Pedidos Manufactureros y sus Componentes

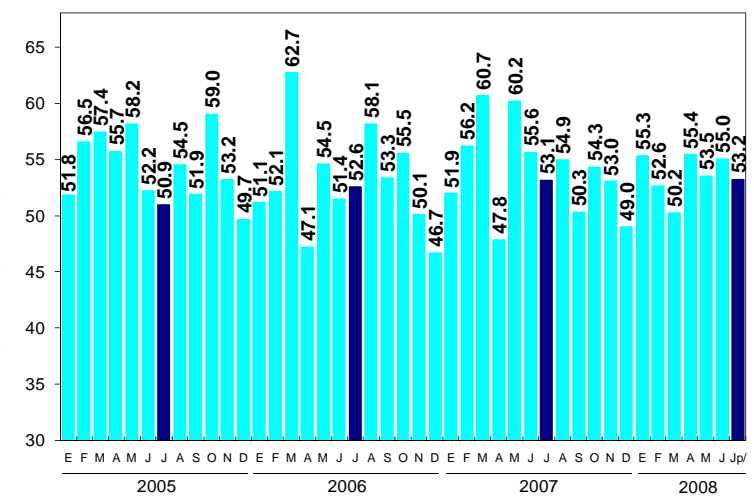
	2007						2008						
	Jul	Ago	Sep	Oct	Nov	Dic	Ene	Feb	Mar	Abr	May	Jun'	Jul ^{p/}
Índice de Pedidos Manufactureros	50.9	52.2	50.1	52.1	51.0	49.5	52.7	50.8	48.6	52.6	51.8	52.3	51.3
Componentes:													
a) Pedidos.	53.1	54.9	50.3	54.3	53.0	49.0	55.3	52.6	50.2	55.4	53.5	55.0	53.2
b) Producción	52.2	53.9	50.6	55.0	53.3	48.4	55.3	53.2	49.6	55.0	54.3	55.7	53.2
c) Personal Ocupado	49.4	50.5	51.0	50.1	49.1	48.7	49.0	49.3	48.1	49.5	49.8	49.0	49.7
d) Entrega de Insumos de los Proveedores	46.1	46.4	46.8	45.9	45.4	53.4	45.5	45.5	46.5	46.3	46.2	45.7	47.2
e) Inventarios de Insumos	50.9	52.0	51.7	51.8	51.6	49.1	56.4	50.6	45.5	53.6	53.3	51.8	50.9

Nota: Los indicadores se generan con los datos referidos al mes en que ocurre la entrevista. En consecuencia, la serie histórica del Indicador de Pedidos Manufactureros y sus componentes, corresponde en todos los casos a las expectativas que en las primeras semanas del mes de levantamiento tienen los informantes acerca de lo que ocurrirá en ese mismo mes.

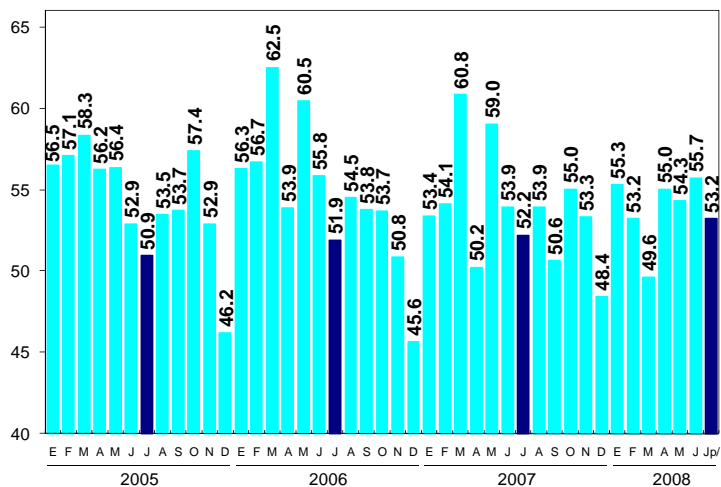
p/ Dato preliminar a partir de la fecha que se indica.

La evolución en julio de 2008 de los cinco componentes del Indicador de Pedidos Manufactureros fue la siguiente:

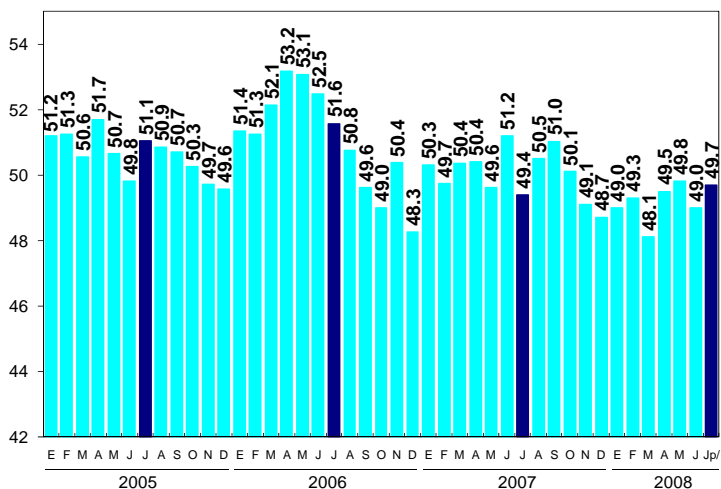
- a) El Indicador del **Volumen Esperado de Pedidos** durante el mes en cuestión alcanzó un nivel de 53.2 puntos, lo que implicó un descenso de 1.8 puntos con relación al dato de junio pasado. En su comparación anual, presentó un incremento de 0.1 puntos.



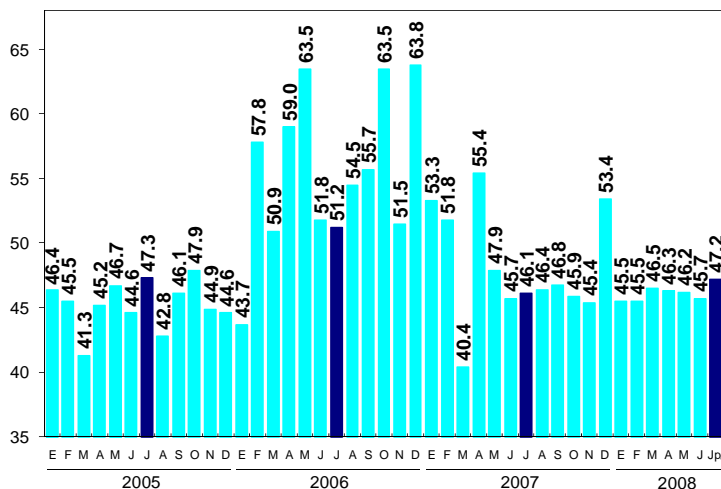
b) En julio de 2008 el indicador sobre el **Volumen Esperado de Producción** se ubicó en 53.2 puntos, luego de que se había situado en 55.7 puntos en el sexto mes del año, de manera que su variación mensual fue de -2.5 puntos. En cuanto a su comparación anual, avanzó 1 punto con relación a igual mes de 2007.



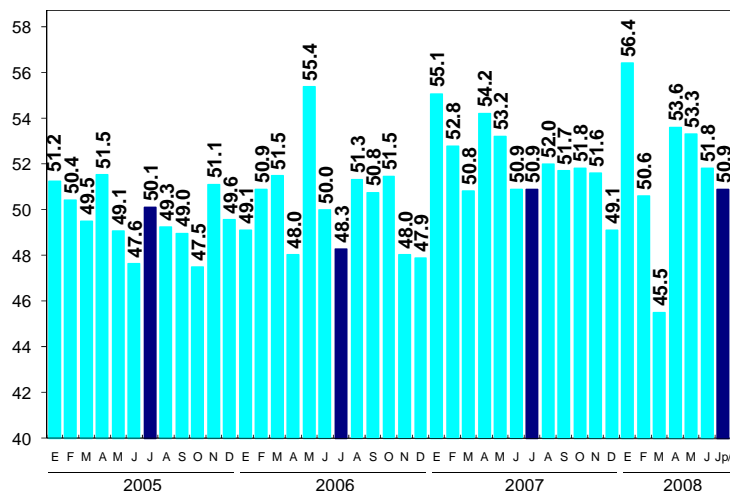
c) El indicador sobre los **Niveles Esperados de Personal Ocupado** mostró en julio del año en curso un aumento mensual de 0.7 puntos al establecerse en 49.7 puntos, toda vez que en el mes previo había sido de 49 puntos. De igual manera, este componente parcial presentó una alza de 0.3 puntos respecto a su nivel de julio de 2007.



d) El Indicador que hace referencia a la **oportunidad de la Entrega Esperada de Insumos por parte de los Proveedores** a las empresas encuestadas, se situó en el mes que se reporta en 47.2 puntos. Dicho nivel resultó mayor en 1.5 puntos con relación al dato de junio del presente año que fue de 45.7 puntos. Asimismo, este indicador registró un incremento de 1.1 puntos respecto a la cifra observada en julio del año pasado.



- e) En cuanto al Indicador sobre el comportamiento esperado de los **Inventarios de Insumos**, éste alcanzó en julio de 2008 un nivel de 50.9 puntos, mientras que un mes antes se había ubicado en 51.8 puntos. Ello implicó una reducción mensual de 0.9 puntos, mientras que en su comparación anual dicho indicador no presentó cambio.



Nota: Los indicadores se generan con los datos referidos al mes de la entrevista. Las diferencias en puntos se obtienen de los respectivos indicadores considerando todos sus decimales.
p/ Dato preliminar a partir de la fecha que se indica.

Aspectos Metodológicos

La Encuesta Mensual de Opinión Empresarial se lleva a cabo mensualmente y tiene como base una muestra de 503 empresas a nivel nacional. El marco poblacional está formado por el directorio de empresas registradas en el Censo Económico 2004 del Sector Manufacturero, mismo que cuenta con 4,436 empresas, que representan el 65% del personal ocupado y el 86% de los ingresos de las empresas. Para la selección de la muestra se utilizó un diseño probabilístico y estratificado con selección aleatoria e independiente en cada estrato.

Incluye con certeza a las empresas con 1,000 personas y más. Para calcular el tamaño de muestra se utilizó la variable del personal ocupado con afijación Neyman, obteniéndose una muestra de 503 empresas. En el diseño del cuestionario se incorporaron las recomendaciones de la OCDE y CEPAL, así como de las sugerencias del Banco de México.

El Indicador de Pedidos Manufactureros (IPM) se elabora considerando las expectativas de los directivos empresariales para las siguientes variables: Pedidos, Producción, Personal Ocupado, Oportunidad de las Entregas de Insumos por parte de los Proveedores y sobre los Inventarios de Insumos.

El IPM resulta de la agregación ponderada de los cinco indicadores mencionados. Tales indicadores se ponderan de manera decreciente, según la etapa del proceso productivo que normalmente llevan a cabo las empresas manufactureras, como se muestra a continuación:

1. Pedidos (30 por ciento).
 - ¿Cómo considera usted el comportamiento en el volumen total de pedidos a su empresa provenientes de los mercados interno y externo, para los periodos indicados respecto al inmediato anterior?
2. Producción (25 por ciento).
 - Para los periodos indicados respecto al inmediato anterior señale ¿Cómo se comportó el volumen físico de producción de su empresa?
3. Personal Ocupado (20 por ciento).
 - ¿Cómo evolucionó y estima que lo hará el número de obreros y empleados dependientes de su empresa, o de otra razón social que laboran en la misma, en los periodos indicados respecto al inmediato anterior?
4. Entregas de los Proveedores (15 por ciento).
 - ¿Para los periodos indicados con respecto al mes anterior, cómo califica la oportunidad de la entrega de insumos por parte de sus proveedores?
5. Inventarios (10 por ciento).
 - ¿Cómo evolucionó el volumen físico de sus inventarios de insumos y bienes intermedios para los periodos indicados respecto al inmediato anterior?

Para cada una de las preguntas el informante tiene cinco opciones de respuesta: Mucho mayor, Mayor, Igual, Menor y Mucho menor, excepto para la cuarta pregunta, cuyas opciones de respuesta son: Más Rápida, Rápida, Igual, Lenta y Más Lenta.

La información contenida en este comunicado es generada por el INEGI y el Banco de México con base en la Encuesta Mensual de Opinión Empresarial y se da a conocer en la fecha establecida en el Calendario de Difusión de Información de Coyuntura del INEGI.